

INFORME METEOROLÓGICO LLÍRIA

Episodio tormentas del 17 de septiembre del 2023



INFORATGE

INFORMACIÓ METEOROLÒGICA PERSONALITZADA



Estudio meteorológico realizado por INFORATGE, SL
para el Ayuntamiento de LLÍRIA

ÍNDICE

1. Estación meteorológica (características técnicas).....	pág. 03
2. Análisis técnico situación meteorológica	
2.1 Precipitación.....	pág. 04
2.2 Viento.....	pág. 05
2.3 Descargas eléctricas (geolocalización).....	pág. 06
3. Sinopsis (estudio de la situación).....	pág. 07

SOBRE LAS INTENSIDADES DE LLUVIA

*Cuando en **10 minutos** la lluvia registrada en un punto supera los **7 l/m²** (cantidad que al ser extrapolada a 1 hora superaría los 40 l/m²) significa que esa intensidad podría ocasionar daños similares a los que provocaría un acumulado de 40 l/m² en una hora. Es por ello que para la estimación de posibles daños habría que tener en cuenta tanto las intensidades de lluvia como los acumulados.*

SOBRE LAS DESCARGAS ELÉCTRICAS

La geolocalización de las descargas eléctricas no es exacta y depende de varios factores (número de sensores que influyen en la detección del rayo, errores técnicos en la red de teledetección, orografía del terreno, etc.). Sin embargo, los mapas generados por estos sistemas de detección son de gran ayuda para poder hacer estimaciones bastante aproximadas de la intensidad de los episodios y evaluar posibles daños ocasionados por estos fenómenos meteorológicos.

ESTACIÓN METEOROLÓGICA

Características técnicas

Ubicación: 39°38'07.7"N - 0°35'23.9"W (173 msnm)
Modelo: Davis Vantage VUE



Características técnicas estación meteorológica parámetros y precisión mínima

1. Temperatura exterior:
 - $\pm 0.5^{\circ}\text{C}$ cuando la temperatura es mayor de -7°C
 - $\pm 1.0^{\circ}\text{C}$ cuando la temperatura está por debajo de -7°C

Desviación por radiación solar de protección pasiva: 2°C al medio día solar si la radiación solar es 1040 W/m^2 y la velocidad media del viento es aproximadamente de 1 m/s .
2. Temperatura interior: $\pm 0.5^{\circ}\text{C}$.
3. Humedad exterior: $\pm 3\%$ (De 0 a 90% humedad relativa) y $\pm 4\%$ (de 90 to 100% humedad relativa). Coeficiente de temperatura: 0.05% por $^{\circ}\text{C}$, referencia 20°C .
4. Humedad interior: $\pm 3\%$ (De 0 a 90% humedad relativa) y $\pm 4\%$ (de 90 to 100% humedad relativa).
5. Punto de rocío: $\pm 1.5^{\circ}\text{C}$
6. Presión barométrica: $\pm 0.03''\text{ Hg}$, $\pm 0.8\text{ mm Hg}$, $\pm 1.0\text{ hPa/mb}$. Ecuaciones de reducción del nivel del mar utilizadas: sistema de NOAA.
7. Índice de calor: $\pm 1.5^{\circ}\text{C}$.
8. Precipitaciones: Entre el 4% y el 1%.
9. Velocidad del viento:
 - En velocidades inferiores a 65 km/h la precisión es $\pm 3\text{ km/h}$
 - En velocidades superiores a 65 km/h la precisión es de $\pm 5\%$
10. Sensación térmica: $\pm 1.5^{\circ}\text{C}$.

INFORATGE SL realiza el mantenimiento de las estaciones meteorológicas según las directrices de las normas UNE 500510:2005, UNE 500520:2002, UNE 500530:2003, UNE 500540:2004 y UNE 500550:2003. Asimismo, los trabajos de mantenimiento cumplen con la normativa vigente de Prevención de Riesgos Laborales, y sus técnicos disponen de la formación teórico-práctica necesaria para realizar estos trabajos:

1. Certificación en prevención de riesgos laborales de acuerdo a la Ley 31/1995, de 8 de noviembre, de Prevención de Riesgos Laborales y Real Decreto 39/1997, de 17 de enero, por el que se aprueba el Reglamento de los Servicios de Prevención.

2. Certificación de seguridad en trabajos en altura y prevención de riesgos en trabajos verticales de acuerdo al Real Decreto 2177/2004, de 12 de noviembre, por el que se establecen las disposiciones mínimas de seguridad y salud para la utilización por los trabajadores de los equipos de trabajo, en materia de trabajos temporales en altura.

ANÁLISIS TÉCNICO SITUACIÓN METEOROLÓGICA

PRECIPITACIÓN

Total precipitación acumulada el 17-09-2023..... 33,0 l/m²

Intensidad máx. en 10 minutos..... **20,0 l/m²** (entre 17:30 y 17:40)

Extrapolación intensidad 10mn a 1 hora... 120,0 l/m² (**INTENSIDAD TORRENCIAL**)

Acumulado máximo en 1 hora..... 32,8 l/m² (entre 17:20 y 18:20)

Intensidad de lluvia	Acumulación en 1 hora
DÉBIL	Menos de 2 mm
MODERADA	entre 2.1 y 15 mm
FUERTE	entre 15.1 y 30 mm
MUY FUERTE	entre 30.1 y 60 mm
TORRENCIAL	más de 60 mm

Catalogación de las intensidades de lluvia según AEMET

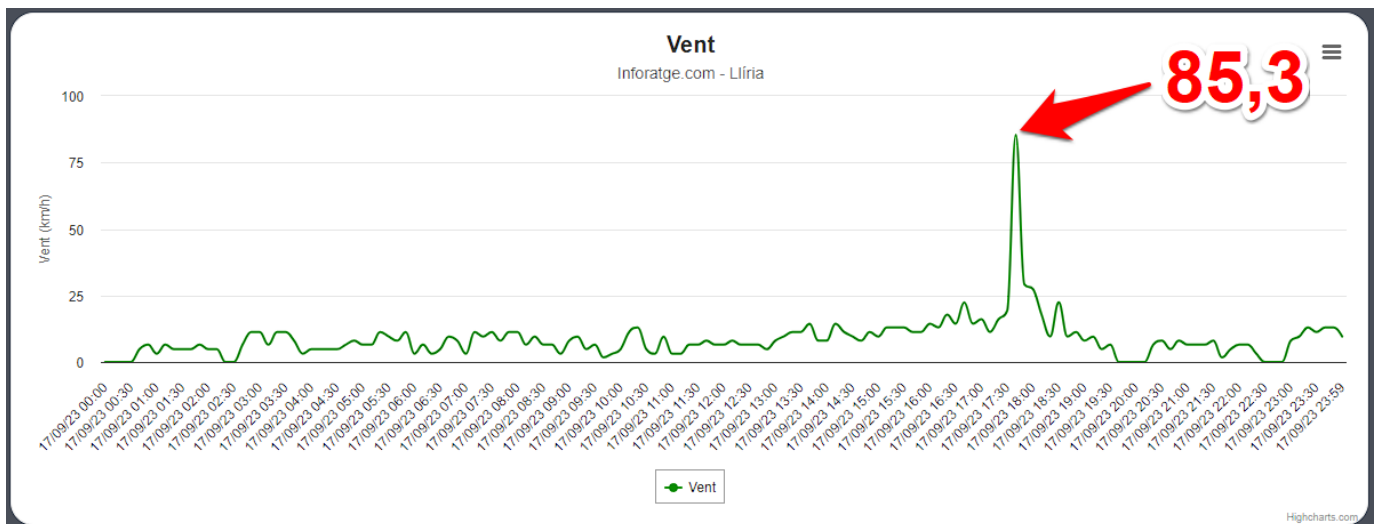
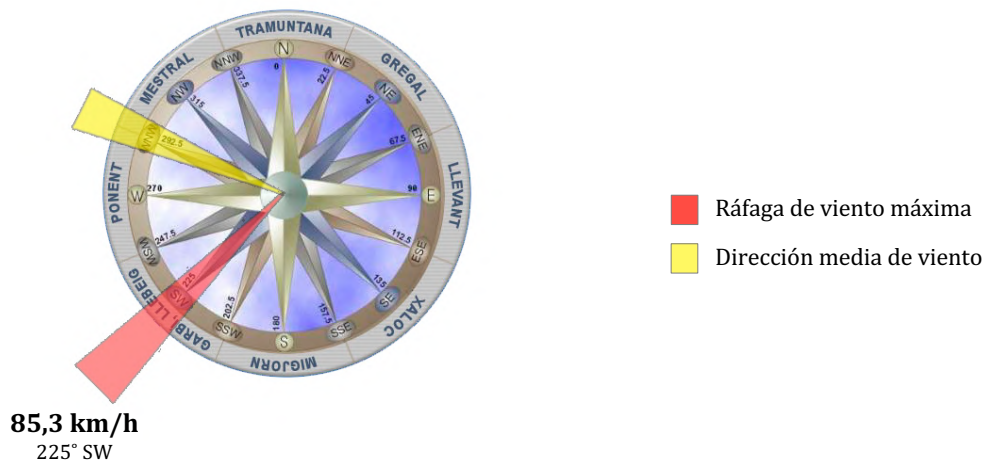


Evolución lluvia acumulada en LLÍRIA el 17/09/23 (en l/m²)
<https://inforatge.com/meteo-lliria>

VIENTO

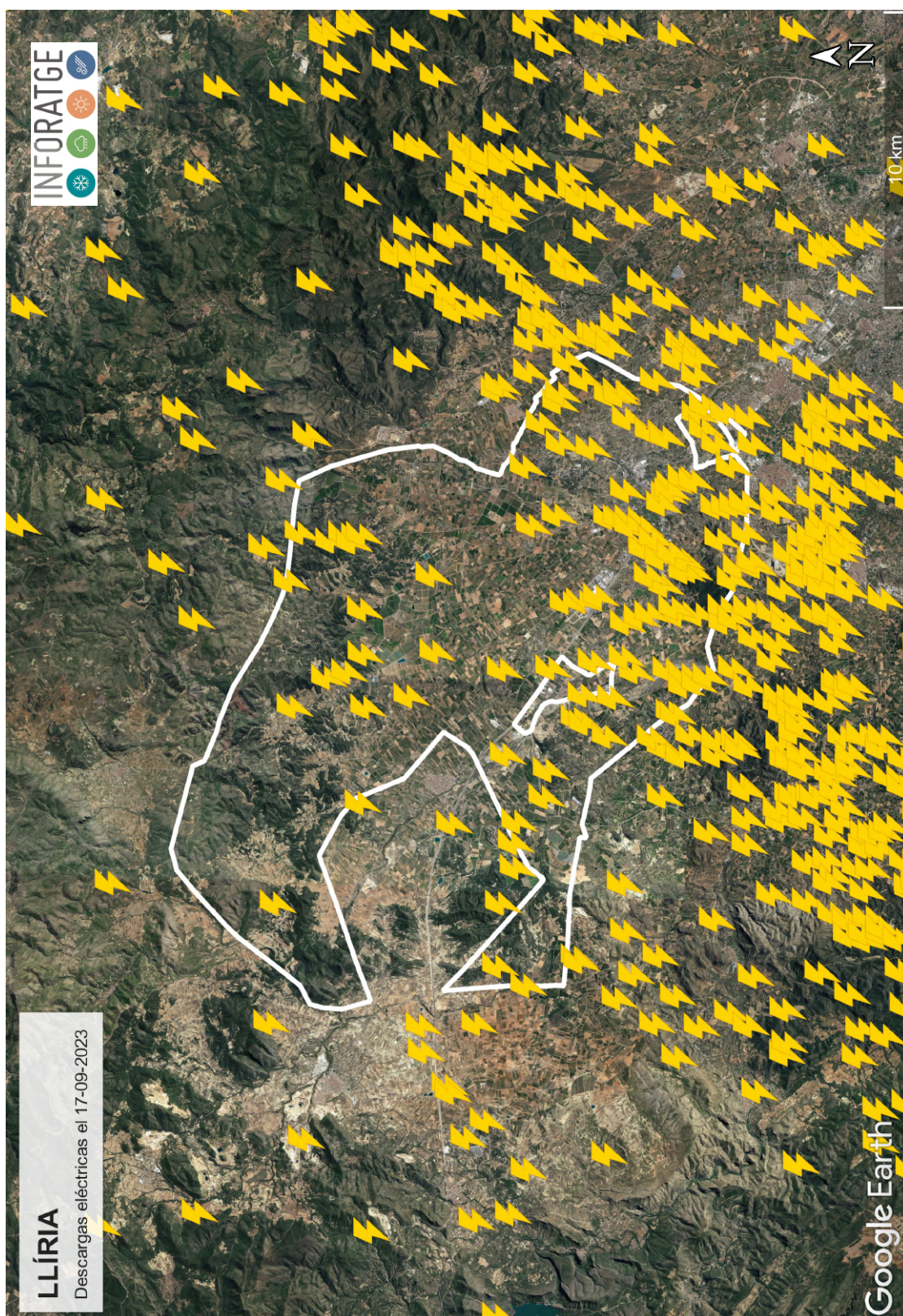
Analizando las ráfagas máximas diarias registradas en LLÍRIA el día 17 de septiembre del 2023, la ráfaga de viento más alta registrada por la estación municipal fue de **85,3 km/h a las 17:40h con dirección 225° SW (garbí).**

No se descarta que en cualquier otro punto del término municipal las ráfagas de viento superaran los 98 km/h, ya que el viento terral es turbulento, no uniforme y se acelera cuando a su paso en encuentra con elementos orográficos que pueden hacer aumentar su fuerza.



Ráfagas de viento registradas en LLÍRIA el 17/09/23 (en km/h)
<https://inforatge.com/meteo-lliria>

DESCARGAS ELÉCTRICAS

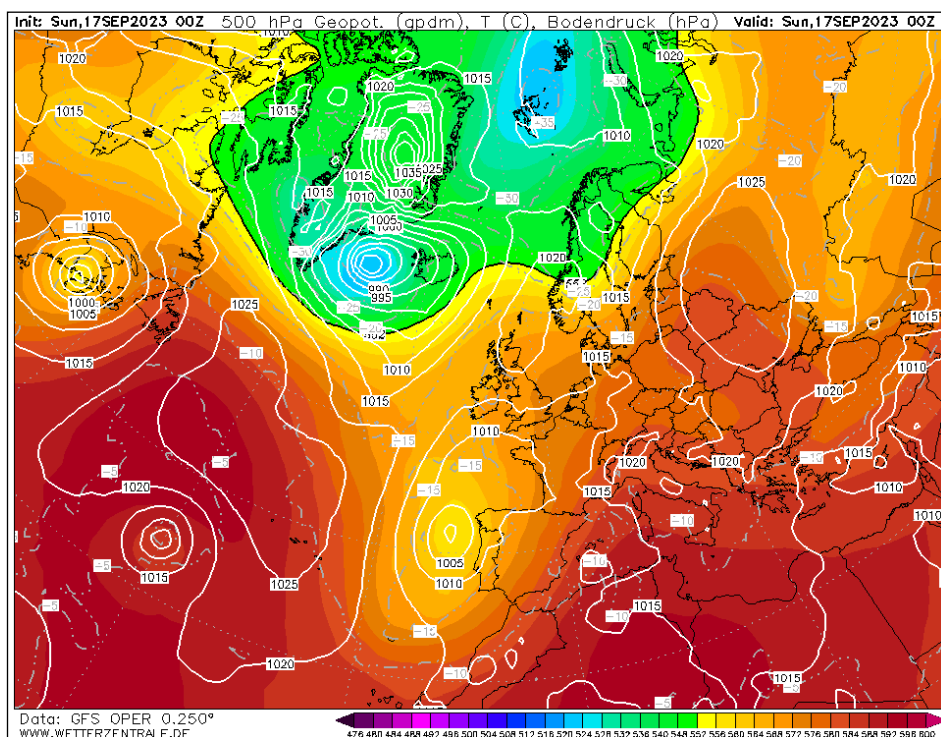


Geolocalización de las descargas eléctricas = nube-tierra² registradas en el término municipal de LLÍRIA el 17/09/23
Fuente descargas eléctricas: AEMET Agencia Estatal de Meteorología // Cartografía: © Instituto Geográfico Nacional de España

SITUACIÓN SINÓPTICA

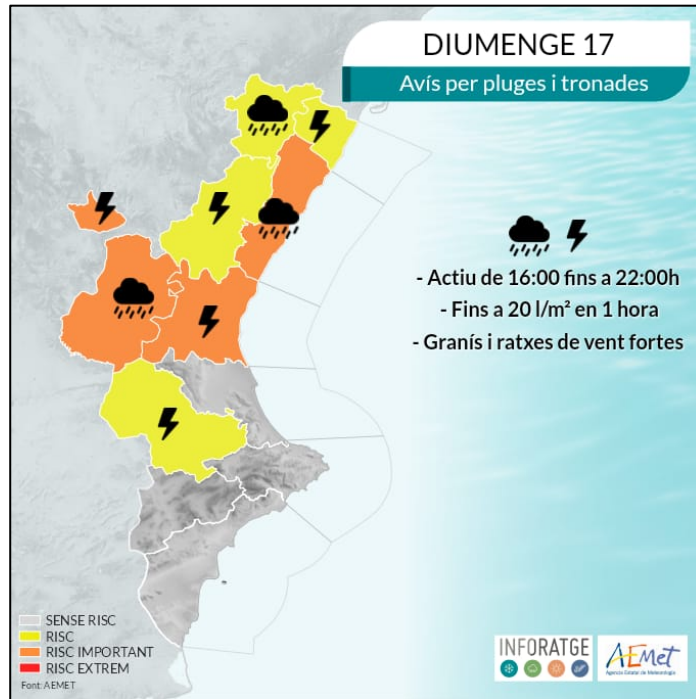
La situación sinóptica del **domingo 17** vino definida por la presencia de una potente vaguada de aire frío al oeste de la península, con un núcleo muy frío en altura que llevaba una borrasca asociada cerca de Galicia, con ella también diferentes frentes nubosos con lluvias y tormentas, que llegaron a la Comunitat Valenciana de cara a la tarde, provocando chubascos y tormentas avanzando de suroeste a nordeste del territorio, afectando gran parte de la provincia de Valencia y sur de Castellón, donde dichas tormentas fueron localmente fuertes y acompañadas de granizo hasta primera hora de la noche. También se registraron algunos reventones húmedos o frentes de racha muy locales acompañando a las tormentas, como es el caso de La Pobla de Vallbona o Quart de les Valls, con rachas de viento que llegaron a superar los 90 km/h y otros puntos con rachas superiores a los 80 km/h, como es el caso de Lliria, Bétera, Benifairó de les Valls y Xàtiva.

Algunos acumulados de lluvia destacados fueron: 33 l/m² (Lliria), 24 l/m² (l'Alcúdia de Crespins), 23 l/m² (Pedralba) y 22 l/m² (Bétera/Benifairó de les Valls/La Pobla de Vallbona).

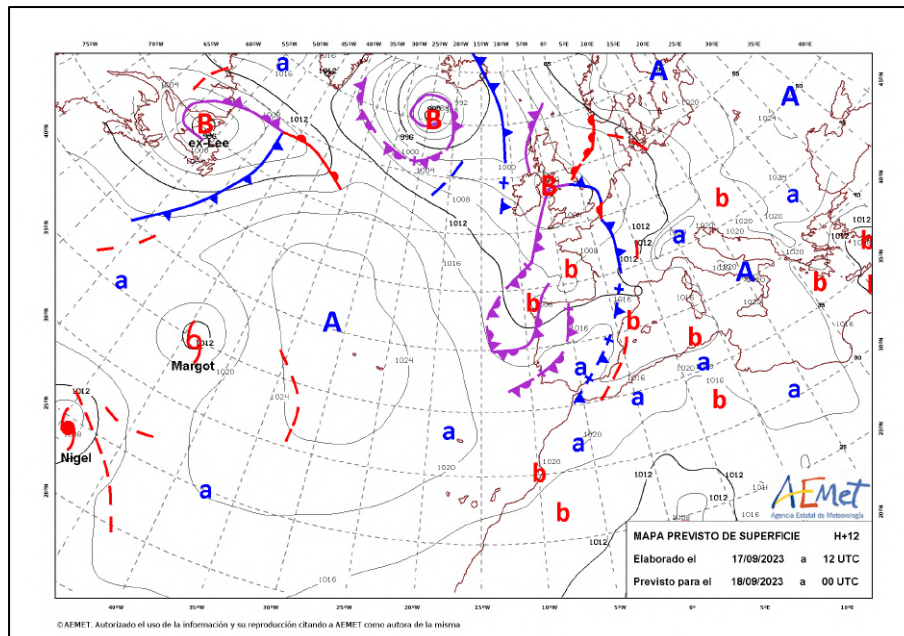


Situación sinóptica del domingo 17-09-2023 (00Z). Geopotencial a 500 hPa y mapa de superficie.

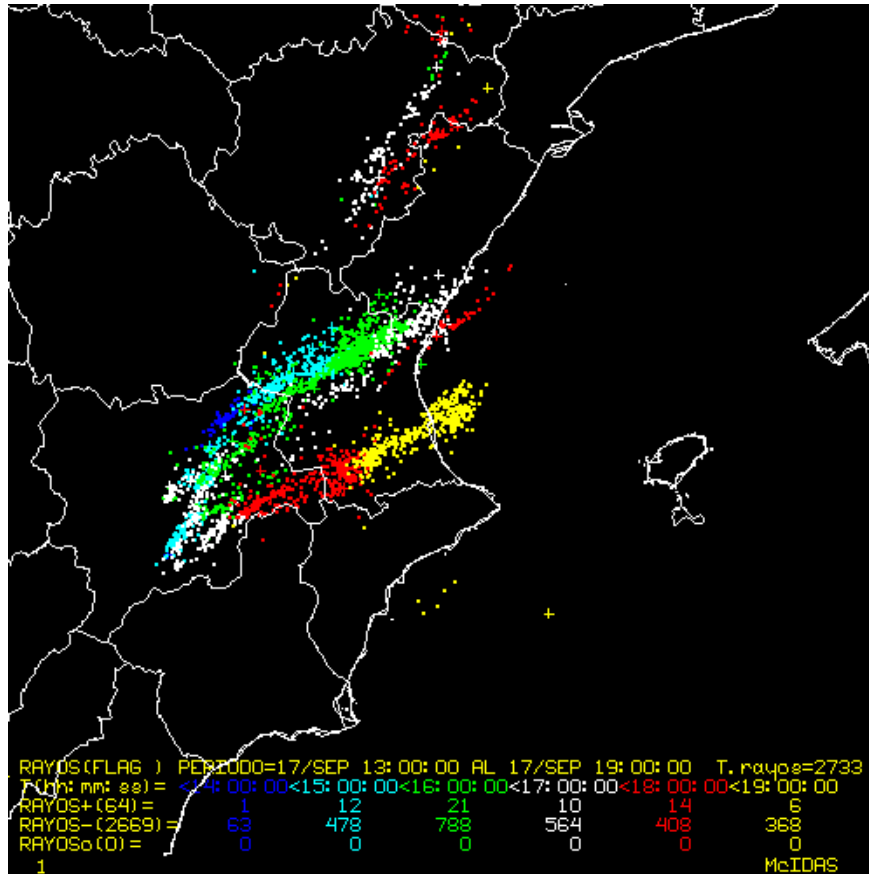
*La presencia de una vaguada de aire frío al oeste de la península, provocaron lluvias y tormentas localmente fuertes en el centro del territorio, afectando sobre todo Valencia y el sur de Castellón, gracias a la llegada de un frente durante la tarde por el oeste de la Comunitat.
(Fuente: Wetterzentrale.de / Modelo: GFS)*



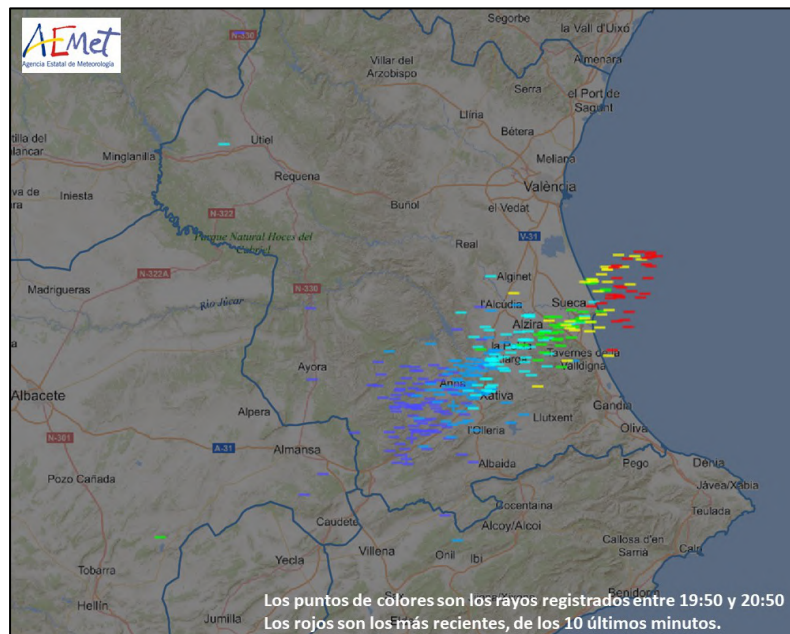
Mapas de avisos: lluvias y tormentas el domingo 17-09-2023
(Fuente: AEMET / Infografía: Inforatge)



Mapa de los diferentes frentes y líneas de inestabilidad que afectaron la península durante la tarde del 17-09-2023
(Fuente: AEMET)

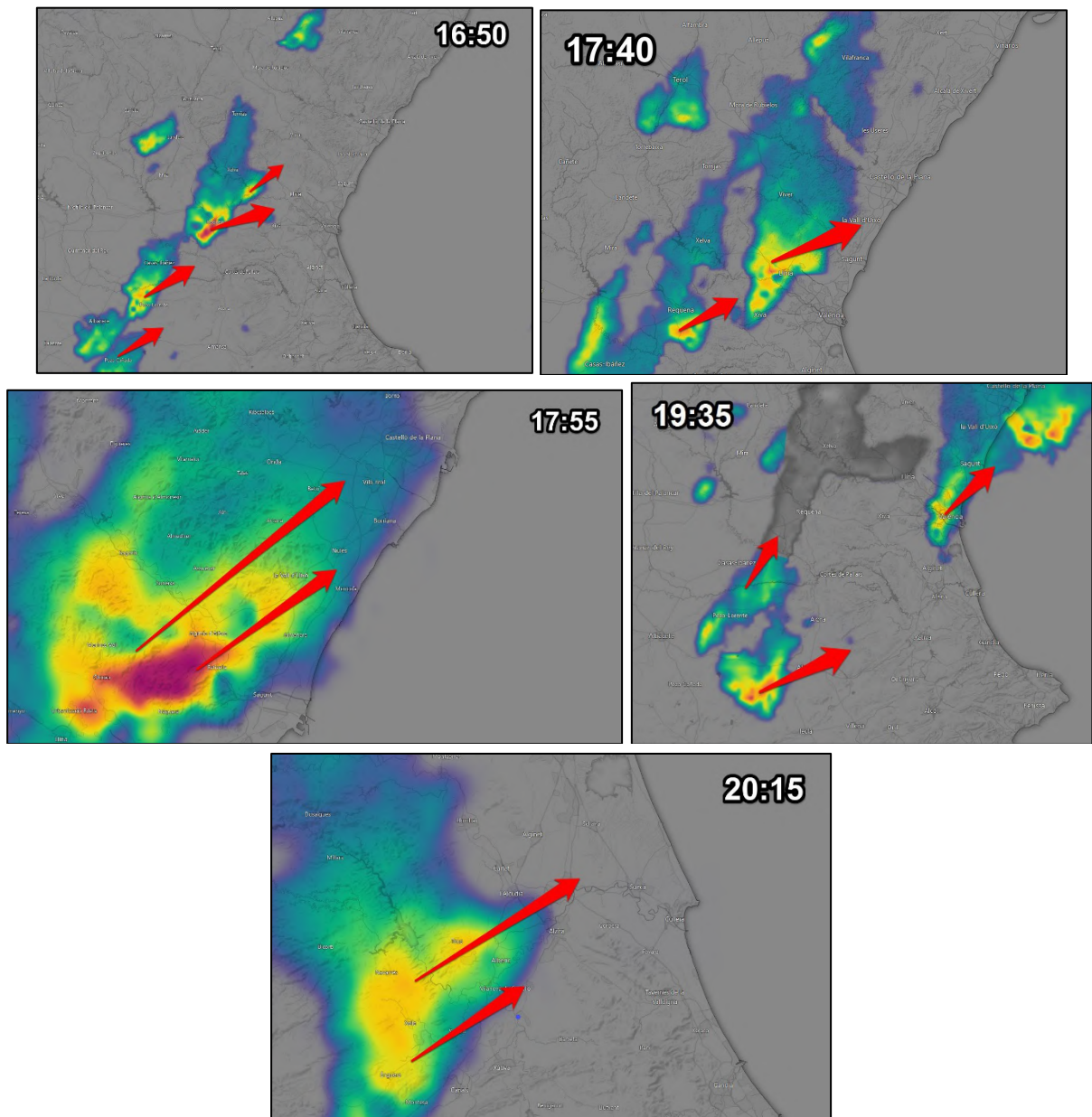


Descargas eléctricas de las últimas 6 horas a las 21:13 del domingo 17-09-2023.
 (Fuente: AEMET)



Descargas eléctricas registradas en puntos del sur de Valencia entre las 19:50 y las 20:50 del domingo 17-09-2023

(Fuente: AEMET)



Imágenes del radar correspondientes a la jornada del domingo 17-09-2023

*Evolución de los núcleos de lluvia durante la jornada del día 17, precipitaciones localmente fuertes con tormenta afectando puntos del centro y norte de Valencia y sur de Castellón, avanzando con dirección NE.
(Radar: AEMET - Mapa: Windy.com)*

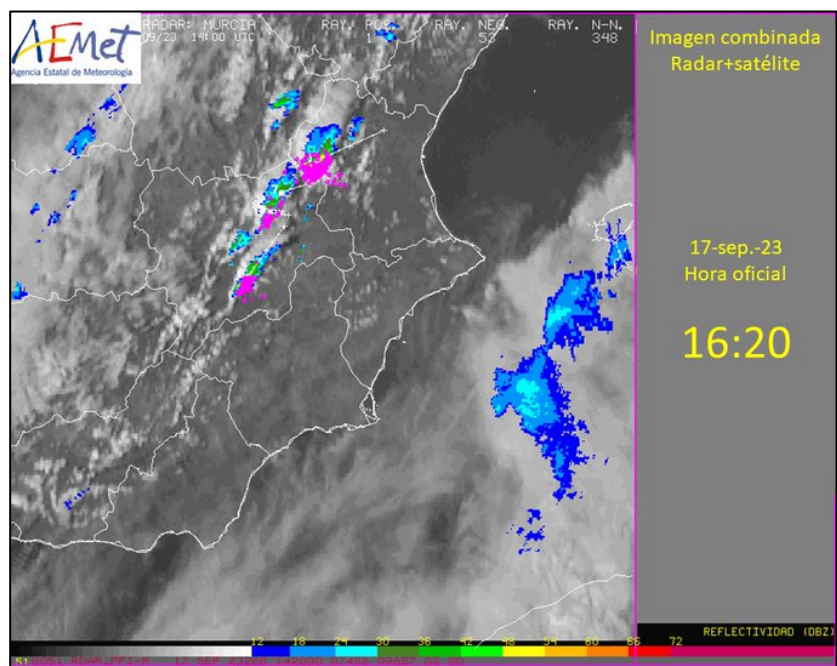


Imagen de satélite combinada con el radar al comienzo de la tarde del 17-09-2023
(Fuente: AEMET)

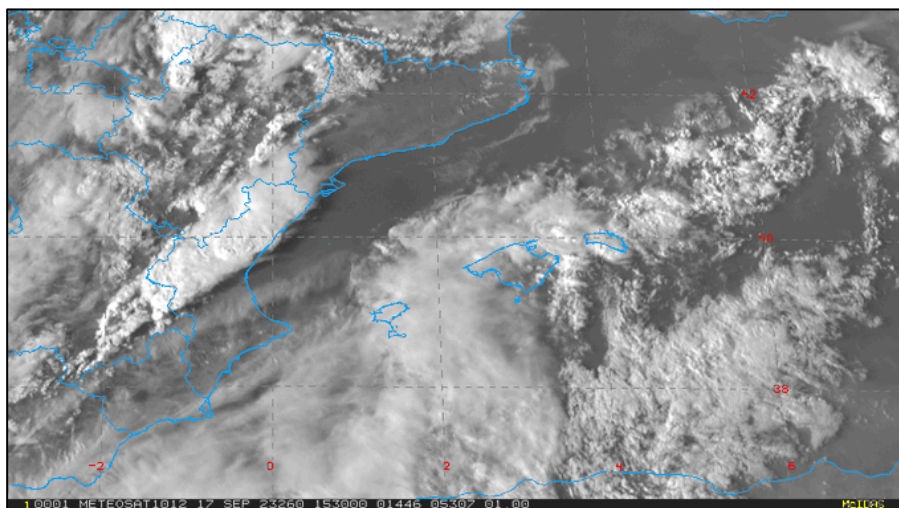


Imagen de satélite de las tormentas que afectaron el centro y norte de la Comunitat Valenciana la tarde del 17-09-2023
(Fuente: AEMET)



Requena



Llíria



Benaguasil



Alzira (La Murta)

Fotografías del granizo caído el domingo 17-09-2023



Carrer del Mar, 14, 1^o, 2
46003 València
admin@inforatge.com